

MEMÒRIA DE LA INTERVENCIÓ ARQUEOLÒGICA
PREVENTIVA ALS CARRER JAUME GIRALT 42-46
(CIUTAT VELLA, BARCELONA)

Codi MHCB: 184/05

Data intervenció: del 6 al 23 de juny de 2005.

Vanesa Triay Olives

Mataró, Novembre 2005

ÍNDEX

- 1. FITXA TÈCNICA**
- 2. ENTORN GEOLÒGIC I GEOGRÀFIC**
- 3. NOTÍCIES HISTÒRIQUES I INTERVENCIONS ANTERIORS**
- 4. MOTIVACIONS I OBJECTIUS DE LA INTERVENCIÓ**
- 5. METODOLOGIA**
- 6. DESCRIPCIÓ DE LES TROBALLES**
- 7. CONCLUSIONS**
- 8. BIBLIOGRAFIA**
- 9. REPERTORI ESTRATIGRÀFIC**
- 10. DOCUMENTACIÓ GRÀFICA**
 - 10.1. Documentació fotogràfica**
 - 10.2. Documentació planimètrica**

1. FITXA TÈCNICA

NOM DE LA INTERVENCIÓ	C/ Jaume Giralt 42-46
UBICACIÓ	Districte Ciutat Vella , Barri St. Pere Barcelona
COORDENADES UTM Fus31N amb Datum ED50 (UB/ITC)	X: 431435.41 Y: 4582352.92 Z: 7.222 m. S.n.m.
CONTEXT	Zona urbana
TIPUS D'INTERVENCIÓ	Preventiva terrestre
CLASSE D'ACTIVITAT	Control i/o excavació
DATES D'INTERVENCIÓ	Del 6 al 23 de juny 2005
PROMOTOR	FECSA/ENDESA
EQUIP TÈCNIC	Direcció: Vanesa Triay Olives

2. ENTORN GEOLÒGIC I GEOGRÀFIC

La ciutat de Barcelona es troba dins d'un terme municipal que s'estén a la costa de la mar Mediterrània en una plana d'uns 5 km. d'amplària (l'extensió total del terme és de 91,41 km²), limitada al NW per la serra de Collserola, entre els sectors deltaics del Llobregat i el Besós. La seva funció de capital ha estat sens dubte afavorida per la situació geogràfica d'aquesta plana, on conflueixen els dos grans eixos de comunicació que travessen en direcció Nord-Sud la Catalunya central (el Llobregat i l'eix dels rius Besós-Congost-Ter) i que accedeixen a la ciutat a través del congost de Martorell el primer i del coll de Finestrelles, sota el turó de Montcada, el segon.

La falla, originada al moment de la fractura del Massís Catalano-Balear, dibuixà el que, a grans trets, havia de ser la costa catalana. Per això, el pla inclinat del peu de Collserola és de basament paleozoic i d'estructura tabular, havent estat afectat per tots els moviments orogènics alpins. En el miocè i el pliocè, damunt del sòcol paleozoic se sedimentaren dipòsits marins, dels quals són testimonis el seguit de turons suara anomenats. El Pla, que des de Collserola va baixant suaument i d'una manera regular, en el punt de contacte entre la Ciutat Vella i l'Eixample, es produeix una ruptura de continuïtat amb la presència d'un salt o esglaó d'uns vint metres, clarament visible en la morfologia urbana. Aquest tall va ser aprofitat per la defensa, recolzant-hi les muralles, o per a l'economia, instal·lant a les Moles diversos molins aprofitant el sallent. De l'esglaó cap a mar ja no hi ha sòcol de llicorella ni de granit, sinó un mantell al·luvial format per les aportacions de les rieres, dels torrents, dels deltes dels rius veïnals i el corrent litoral.

Així doncs, el Pla es pot dividir en tres sectors: El *Pla inclinat*, els *turons arran de mar*, i el *pla de baix*, que correspondria a la zona compresa entre l'esglaó i el mar. En aquest sector hi dominen materials al·luvials més fins aportats per rieres, torrents i les aigües d'escorrentiu que baixen de la serra i, també, dels corrents marins.

3. NOTÍCIES HISTÒRIQUES I INTERVENCIIONS ANTERIORS

Notícies històriques

El barri de Sant Pere es troba delimitat per la Ronda de Sant Pere pel seu costat NW, coincidint amb l'antic traçat de la muralla, per l'avinguda Lluís Companys pel cantó N, i per la Via Laietana pel costat S. Pel que fa als límits de la part SE estan força deformats al desaparèixer moltes de les esglésies i convents situats a la zona, fruit de la pròpia dinàmica urbana, però que els podem situar en la línia que conformen el Mercat de Santa Caterina, l'avinguda Francesc Cambó i el carrer del Portal Nou.

Aquesta zona formava part de l'ager o territori de la *Colonia Iulia Augusta Faventia Paterna Barcino*, ciutat romana fundada en època d'August. Aquests espais fora muralla foren ocupats per les *villae* (se n'han documentat restes o indicis a la plaça d'Antoni Maura, a l'avinguda Francesc Cambó o, ja una mica més lluny, a la plaça de l'Àngel i al carrer de Montcada). També hauria format part de la necròpolis romana tardana documentada àmpliament a l'entorn de la ciutat, a banda i banda de l'antiga via d'accés, la Via Augusta, que desembocava al *cardo maximus* de la ciutat pel nord-est.

El nucli originari del barri l'hem de situar al voltant del monestir de Sant Pere de les Peulles, fundat cap el 945 pel comte Sunyer de Barcelona al costat d'una antiga capella dedicada a Sant Sadurní. Les monges gaudien de privilegis com l'explotació del Rec Comtal, tant per ús d'irrigació com industrial.

El desenvolupament poblacional fou bastant ràpid i, ja al segle XI es parla de Sant Pere com una de les *vilanoves* crescudes al voltant de l'antic nucli romà, basada en una economia agrícola i ramadera, similar a les *vilanoves* dels Arcs, de Sant Cugat o Sant Pau, a diferència de les de Santa Maria i Bòria, més properes a la línia de costa i dedicades a l'activitat comercial i portuària. Aquest ràpid desenvolupament l'hem de vincular a la bonança agrícola que es viu entre els segles X i XII, fenomen al qual més tard haurem d'afegir el creixement comercial del segles posteriors.

És en aquest període que es portà a terme una obra d'infraestructura que tingué una gran importància en el desenvolupament del barri: a iniciativa del comte Mir es va construir el Rec Comtal, molt probablement aprofitant el traçat d'un dels antics aqüeductes romans (sabem que ja existia el “*rego de Miro Comite*” l'any 96).

També es van configurant altres fundacions religioses com ara el convent de Sant Caterina, el de Sant Agustí, el de Jonqueres i el de Sant Joan.

L'aparició d'aquestes *vilanoves* va comportar la necessitat de construir un nou recinte emmurallat per a protegir-les (el primer recinte, la muralla romana del segle IV d. C., havia quedat sobrepasada pel creixement demogràfic). Així doncs, durant la segona meitat del segle XIII s'inicià la construcció de la nova muralla. Entre 1286 i 1295 la Vilanova de Sant Pere fou incorporada al nou recinte emmurallat.

La tradició artesana tèxtil de la zona de Sant Pere i la proximitat del Rec Comtal feren que durant la segona meitat del segle XVIII s'hi instal·lessin gran quantitat de fàbriques d'indianes, malgrat que inicialment no van ocupar edificis que els anessin destinats específicament, sinó que es realitzaren reformes i ampliacions dels edificis d'habitatges per a encabir-hi els nous processos industrials. La mancança d'espai al barri, però, en un context d'augment demogràfic i densificació a la ciutat, jugaren a favor del barri del Raval, que tenia més espais lliures. És per això, que a partir del segle XVIII la indústria tèxtil moderna passarà a ubicar-se al Raval, que pren el relleu a Sant Pere, on hi quedaran els antics tallers tradicionals; aquests establiments es van anar desmantellant al llarg del segle XIX.

Durant el segle XIX i primeria del segle XX, el barri de Sant Pere va ser objecte de grans canvis que en modificaren en bona part la seva fesomia: antics cementiris parroquials i d'altres espais esdevingueren places públiques, pels processos de desamortització de la primera meitat del segle XIX, per l'enderrocament de les muralles el 1854 i per la política d'obrir nous carrers més amples i rectes a la ciutat antiga (carrer de la Princesa, entre 1851 i 1853, i la Via Laietana, entre 1908 i 1913).

La present intervenció arqueològica s'ha portat a terme al carrer Jaume Giralt, situat al bell mig del barri de Sant Pere. Aquest va des del c/ Sant Pere

Més Baix fins el c/ Carders. Quan a l'origen del seu nom sembla que hi ha diverses opinions: per una banda, podria ser la correcció popular de Jaume Geralt o Girart, important personatge barceloní a l'Edat Mitjana. Es pot tractar d'uns dels primers consellers del Consell de Cent (1249) i més tard fou Conseller de la en Cap de la Ciutat. Per altra banda, també hi ha opinions més partidàries que es tracta d'un bisbe de Barcelona de l'any 1445.

Intervencions anteriors

L'activitat arqueològica realitzada en el barri de Sant Pere ha estat constant en els últims anys, aquesta va molt lligada a la remodelació urbanística a la que està immers el barri, aquestes han aportat força dades sobre l'evolució històrica de la ciutat de Barcelona en el decurs del temps.

En primer lloc cal destacar la intervenció efectuada a l'avinguda de Francesc Cambó (1984-1985), aquesta va consistir en una sèrie de sondejos per tal de determinar la viabilitat o no de construir un aparcament subterrani sota l'avinguda. Es va documentar l'ocupació de la zona per una necròpolis de tombes d'inhumació durant el baix imperi, fins a una data desconeguda, però probablement anterior al segle X. A partir d'aquí, no aparegueren testimonis d'una ocupació continuada de l'àrea fins a la baixa edat mitjana, moment a partir del qual es té constància d'habitació de la zona fins a l'actualitat (GRANADOS, 1989).

A la zona del mercat de Santa Caterina també s'han portat a terme diverses intervencions. A l'any 1999, mitjançant uns sondejos, es va excavar part de les restes de l'antic convent de Santa Caterina, així com restes d'una necròpolis baix-imperial (AGUELO, HUERTAS, 2002). Poc després es va iniciar una excavació en extensió al solar del mercat de Santa Caterina, motivada per les obres de remodelació de l'edifici del mercat. La intervenció arqueològica va permetre documentar una primera ocupació de l'àrea durant el bronze inicial (amb la presència d'un enterrament doble d'inhumació i un parell de sitges), una segona fase durant l'alt imperi (aparegué un possible centre productiu d'àmfores), una tercera fase entre els segles IV i VI d. C., en què es documentà una necròpolis (amb enterraments en fossa simple, *tegulae* a doble vessant,

àmfores i edificacions de caràcter funerari), i, finalment, l'evolució de l'església i convent de Santa Caterina durant l'època medieval i moderna (AGUELO, HUERTAS I PUIG, 2003).

Amb motiu d'unes feines de rebaixos i moviments de terres al carrer Fonollar, núm. 13, l'any 1998 s'hi va portar a terme una intervenció de control arqueològic. En la zona que ja es va trobar rebaixada, al nord del solar, es van localitzar estructures i nivells d'època romana: la fonamentació d'un pilar, un enterrament de *tegulae* a doble vessant i les restes d'un possible forn. Al sud del solar es va realitzar un sondeig manual en què es documentaren diferents fases d'ocupació, des del món romà (un nivell d'argiles del segle II d. C. i una possible sitja) a l'actualitat, passant per l'època medieval (un parell de murs i uns nivells de preparació del terreny que amortitzaven un retall del segle XIV) i per la moderna (diversos paviments, clavegueres, un mur amb una arcada tapiada i el conjunt de nivells d'ús i fonamentació del mur) (PIERA, 1998)

La localització, al nord del solar de Fonollar núm. 13, d'una tomba romana va generar una excavació arqueològica l'any següent. Durant els treballs es posà de manifest l'existència d'una continuïtat d'ocupació a la zona. Així, es van documentar habitatges del segle XIX i principis del XX, un nivell de terraplenament del segle XVIII, un pou de la baixa edat mitjana i diversos moments d'ocupació d'època romana tardana: un nivell de terraplenament de la segona meitat del segle IV d. C., una necròpolis posterior a aquest terraplenament (amb tombes de *tegulae*, tombes amb fossa i tombes sense) i, també posterior a la segona meitat del segle IV, una anivellació del terreny que amortitzava la zona com a necròpolis i un gran retall, potser per extreure argiles. (FABREGAS, 2002)

A l'any 2001 es reprenen les tasques arqueològiques en la mateixa avinguda Cambó, en aquest cas l'excavació va permetre documentar un seguit d'estructures modernes (fonamentacions i canalitzacions) relacionades amb els edificis enderrocats a l'hora de dur a terme l'esmentat projecte arquitectònic. A més, es van descobrir diversos murs i dipòsits d'època medieval, alguns dels quals podrien haver format part de construccions relacionades amb tasques d'horticultura associades a la comunitat dominicana del convent de santa

Catarina. Per últim, va aparèixer alguna estructura tardoromana que amortitzava algun dels enterraments que haurien format part de la necròpolis baiximperial. (BORDAS, TORRES, 2002).

També cal destacar la intervenció realitzada C/Jaume Giralt i C/Fonollar (octubre-novembre de 1998) on en motiu de la construcció de dos nous habitatges que van suposar l'enderroc dels immobles 14-38 del C/ Fonollar, 2-6 del C/ Arc de Sant Cristòfol i 13-41 del C/ Jaume Giralt. La intervenció va consistir en fer un seguit de sondejors que van permetre identificar diverses estructures d'època moderna i contemporània relacionades amb l'activitat artesanal del barri, part d'un edifici medieval (segles XIV-XV) situat al subsòl dels immobles 14-16 del C/ Fonollar, i les restes d'una foneria del gremi de mestres cobrers, llauners i fonadors d'època moderna (segles XVIII-XIX) situada al núm. 14 del C/ Arc de Sant Cristòfol.(ALVARO, 1999)

A l'any 2000 al solar Jaume Giralt núm. 4-10 es realitza una excavació que ve motivada per la situació del solar dins de la zona afectada pel P.E.R.I del sector oriental. Com a resultat es van documentar una sèrie de murs d'època moderna-contemporània amb una estratigrafia bastant uniforme sense material ceràmic. (HUERTAS, 2000)

El mateix any al solar del C/Fonollar cantonada amb C/Gombau es realitzen d'un seguit de rases longitudinals que van permetre documentar les fonamentacions de l'edifici que fins aleshores ocupava aquest solar i un seguit de voltes corresponents a les cobertes d'unes grans cisternes d'època moderna. A la part més occidental del solar es va documentar un nivell de rebliment amb gran quantitat de ceràmica del segle XVIII que amortitzava estructures molt arrasades d'un edifici anterior.(HUERTAS, 2003)

Al C/ d'Allada-Vermell a l'any 2002 es van realitzar una rasa fins a la meitat sud del carrer amb la finalitat d'instal·lar el tub de les escombraries pneumàtiques. Es van documentar restes d'època baix-medieval fins a època moderna-contemporània. (HINOJO, 2002).

Finalment hem de parlar de l'obra de connexió d'RSU duta a terme entre els anys 2002 i 2004. En aquest cas es van documentar 4 fons de cabana que formarien part d'un poblat a l'aire lliure del Bronze Inicial així com també una fossa funerària que indicaria l'existència d'una necròpolis relacionada amb

aquest poblat. També es documentà part de la necròpolis romana, així com restes medievals relacionades amb el convent de Santa Caterina (AAVV, 2004).

4. MOTIVACIONS I OBJECTIU DE LA INTERVENCIÓ

Les motivacions per les quals s'ha fet necessari un seguiment arqueològic en aquesta zona del barri de Sant Pere es deu a què aquesta es troba en un espai de gran interès arqueològic i d'alt valor històric. Per tant, hi hauria possibilitats de trobar restes arqueològiques vinculades a la història de la Ciutat Comtal ja que:

1. A l'entorn immediat – Jardins pou de la Figuera – s'ha documentat nivells arqueològics d'època prehistòria.
2. Es troba dins una de les zones pertanyents als límits dels *suburbium* de la ciutat romana.
3. Es troba dins el barri medieval de Sant Pere.

Els objectius seran recuperar les possibles restes arqueològiques que puguin aparèixer durant la realització de tres petites rases al davant de les finques número 42, 44 i 46 del Carrer Jaume Giralt per tal de tallar les escomeses d'aquestes ja que s'han d'enderrocar en breu dites edificacions.

5. METODOLOGIA

La metodologia arqueològica aplicada ha estat la basada en el mètode de registre utilitzat per E.C. Harris (1979) i per A. Carandini (1981). Es tracta de registrar objectivament els elements construïts i estrats que s'identifiquen, realitzant una numeració correlativa d'aquests, sota el nom d'Unitat Estratigràfica" (U.E.) que individualitza els uns del altres. Cada U.E. es registra en una fitxa on s'indica la ubicació en el jaciment, les seves característiques físiques, i la posició física respecte a les altres unitats estratigràfiques amb les que es relaciona.

Aquest mètode també inclou la realització de material gràfic, compost per plantes i seccions i la documentació fotogràfica dels treballs realitzats.

A més de la base metodològica de tipus teòrica usada en tot moment per l'arqueòloga també s'ha d'esmentar que aquesta sempre s'ha trobat al costat dels treballadors d'ESPELSA per tal d'anar seguint l'obertura de la rasa de forma visual directe per tal de poder identificar les possibles restes arqueològiques que podien anar sortint.

Per poder obrir l'acera per on havia de passar la rasa, els operaris han utilitzat en primer lloc el martell pneumàtic per trencar les rajoles i la seva preparació de formigó. Després un cop tretes les restes de les rajoles i de manera manual han acabat de rebaixar la rasa mitjançant un pic i una pala. En el cas de l'aparició d'algun mur aquests han estat netejats amb un palatí i escombra per poder delimitar-lo millor i facilitar el dibuix i la fotografia.

Cal esmentar també el tractament que es dona al material arqueològic, si n'apareix durant els treballs d'excavació. En primer lloc, es renta amb aigua (sempre que sigui possible per les característiques del material) i se sigla cada peça, per tal de deixar constància del seu lloc de procedència (la sigla consisteix en el codi del jaciment –amb l'any– i la unitat estratigràfica a què pertany el material). I, en segon lloc, les peces preferents, és a dir, aquelles que tenen forma o una decoració prou important, es dibuixen i reben un número, per tal que quedin individualitzades.

6. DESCRIPCIÓ DE LES TROBALLES

Les tasques de control arqueològic preventiu davant les finques 42, 44 i 46 del carrer Jaume Giralt de Barcelona s'han portat a terme entre els dies 13 i 15 de juny de 2005.

L'obra en qüestió (núm. obra: EOFERA148462, EOFERA148466 i EOFERA148467) ha consistit en l'obertura de tres petites rases al davant de cada finca, que permetran tallar les escomeses de la llum d'aquestes edificacions que en breu han de ser tirades a terra.

Rasa 1: oberta al davant de la finca 42; amida 4 metres de longitud, 55 d'amplada i una profunditat de 50 cm.

Rasa 2: oberta al davant de la finca 44; amida 2.60 metres de llarg, 75 cm d'ample i té una potència de 50 cm.

Al davant de la finca 46 abans d'obrir la rasa s'han hagut de realitzar un parell de sondejors al no localitzar l'escomesa. Aquesta no es trobava al carrer Jaume Giralt sinó al carrer Sant Pere Més Baix.

Sondeig 100: amida 70 de llargada, 70 d'amplada i té una profunditat de 50 cm.

Sondeig 200: amida 76 de longitud, 70 d'ample i 50 de profunditat.

Rasa 3: situada ja al carrer Sant Pere Més Baix ja que la finca fa cantonada amb ambdós carrers. Amida 1.05 m de longitud, 40 d'amplada i 50 cm de profunditat.

Des del punt de vista estratigràfic la rasa 1, rasa 2 i els sondejors 100 i 200, situats tots al carrer Jaume Giralt, presenten una mateixa unitat estratigràfica. Hi ha un primer nivell format pel paviment del carrer fet de lloses de 50x35x6 cm UE101, aquestes cobreixen un paquet de formigó d'entre 30cm UE102, finalment hi ha uns 20 cm de sauló on hi ha els cables elèctrics que s'han de

tallar UE103. Pel que fa a la rasa 3, situada al carrer Sant Pere Més Baix, hi ha un primer nivell format per les lloses de la vorera del carrer que amiden 40x40x5 cm UE201, aquestes cobreixen un paquet de formigó d'uns 15 cm UE202 i finalment hi ha un nivell de sauló d'uns 30 cm amb diversos serveis entre els quals els cables elèctrics que s'han de tallar UE203.

En el decurs de l'obra no s'han documentat restes arqueològiques de cap tipus; ni estructures ni material.

7. CONCLUSIONS

La intervenció arqueològica realitzada al davant de les finques 42, 44 i 46 del carrer Jaume Giralt de Barcelona no ha aportat cap tipus de dades d'especial interès arqueològic.

Això es deu a què la intervenció en qüestió ha consistit només en obrir tres petites rases al davant de les finques ja esmentades per poder així tallar les escomeses elèctriques d'aquestes i haver-se d'enderrocar en breu l'edifici.

Així doncs, les rases obertes s'han realitzat just a sobre del cablejat ja existent i això ha comportat obrir la rasa per sobre d'un sòl ja excavat per col·locar els anteriors serveis.

De tota manera, però, el fet de no haver-se documentat en aquesta ocasió restes arqueològiques no impedeix que aquestes sí puguin ser localitzades en posteriors intervencions d'aquests tipus, no hem d'oblidar que ens trobem en una part de Barcelona on hi ha molts vestigis arqueològics. Destacant, que ens trobem a pocs metres del Pou de la Figuera, lloc on s'han localitzat recentment quatre fons de cabana amb cronologia del Bronze Inicial a pocs centímetres del nivell actual del terra.

8. BIBLIOGRAFIA

AA. VV. (1969-1980): *Gran enciclopèdia catalana*. 15 vol. Edicions 62 – Enciclopèdia Catalana, S. A. Barcelona.

AA. VV. (1982): *Gran geografia comarcal de Catalunya. Volum 8: El Barcelonès i el Baix Llobregat*. Fundació Enciclopèdia Catalana. Barcelona.

A. A. V. V. (1993): “Intervencions a Barcino (1982-1989): Avinguda de Francesc Cambó”, *Anuari d'intervencions arqueològiques a Catalunya: Època romana Antiguitat tardana*, Barcelona.

AA. VV. (2001): *La construcció de la gran Barcelona: l'obertura de la Via Laietana 1908-1958*. Museu d'Història de la Ciutat. Barcelona.

AA.VV. (1997): *Els barris de Barcelona. Vol.1: Ciutat Vella i Eixample*. Enciclopèdia Catalana. Barcelona

AAVV (2005): *Memòria de les intervencions arqueològiques de les zones A, B, C, D, del “projecte d'infraestructures troncal des del carrer Carders a la central de RSU, en el mercat de Santa Caterina, al districte de Ciutat Vella, de Barcelona”*. Inèdit. Àrea de Coneixement i Recerca de la subdirecció general de Patrimoni Cultural, Barcelona.

AGUELO, J. i HUERTAS, J. (2002): *Informe del treball arqueològic a la zona de Sta. Caterina. Agost – octubre de 2002*. Inèdit. Àrea de Coneixement i Recerca de la subdirecció general de Patrimoni Cultural, Barcelona.

AGUELO, J.; HUERTAS, J.; PUIG, F. (2003): “El convent de Santa Caterina de Barcelona: L'aportació de l'arqueologia” a *Actes del II Congrés d'Arqueologia*

Medieval i moderna a Catalunya. Actes. Associació Catalana per a la Recerca en Arqueologia Medieval. Sant Cugat del Vallès. Pàg. 78-86.

ALVARO, K.; PADILLA, I. (1999): *Informe preliminar dels treballs realitzats a la intervenció arqueològica dels carrers Fonollar i Jaume Giralt de Barcelona.* Inèdit. Àrea de Coneixement i Recerca de la subdirecció general de Patrimoni Cultural, Barcelona.

AMADES, Joan (1984): *Històries i llegendes de Barcelona. Passejada pels carrers de la ciutat vella. Volum II.* Edicions 62. Barcelona.

BALAGUER, V. (1865): *Las calles de Barcelona*, 2 volums. Barcelona.

BORDAS, A.; TORRES, G. (2002): *Informe de la intervenció arqueològica a l'ampliació de l'Avinguda Francesc Cambó, Barcelona.* Setembre de 2001/ Gener de 2002.

CARANDINI, Andrea (1997): *Historias en la tierra. Manual de excavación arqueológica.* Crítica. Barcelona.

CIRICI, Alexandre (1979): *Barcelona pam a pam.* Teide. Barcelona.

FABRE, Jaume; i HUERTAS CLAVERIA, Josep Maria (1977): *Tots els barris de Barcelona. Volum V: L'Eixample i la Barcelona Vella.* Edicions 62. Barcelona.

FÀBREGAS i ESPADALER, Marta (2002): *Memòria tècnica del sondeig arqueològic realitzat al nord del solar de Fonollar, 13 (Barcelona).* Octubre del 1999. Inèdit. Àrea de Coneixement i Recerca de la subdirecció general de Patrimoni Cultural, Barcelona.

FERRER, C. i HINOJO, E. (2003): *Informe de la intervenció arqueològica als carrers Allada-Vermell, Jaume Giralt, Pou de la Figuera i dels Metges*

(Barcelona). *Desembre 2002-Abril 2003*. Àrea de Coneixement i Recerca de la subdirecció general de Patrimoni Cultural, Barcelona.

GARCIA ESPUCHE, Albert; i GUÀRDIA BASSOLS, Manuel (1986): *Espai i societat a la Barcelona preindustrial*. Edicions de la Magrana. Barcelona.

GRANADOS, J. O., coord. (1989): *Sondeig arqueològic a l'avinguda Cambó (Barcelona). 1984-1985*. Inèdit. Servei d'Arqueologia. Generalitat de Catalunya.

GRANADOS, Oriol (1991): "Estructura urbana de la ciutat romana". A: *Història de Barcelona. Volum 1. La ciutat antiga*. Dirigit per Sobrequés i Callicó, Jaume. Enciclopèdia Catalana i Ajuntament de Barcelona. Barcelona. Pàg. 139-201.

GUÀRDIA, Manuel; i GARCIA ESPUCHE, Albert (1992): "Consolidació d'una estructura urbana; 1300-1516". A: *Història de Barcelona. Volum 3: La ciutat consolidada (segles XIV i XV)*. Dirigit per Sobrequés i Callicó, Jaume. Enciclopèdia Catalana i Ajuntament de Barcelona. Barcelona. Pàg. 35-72.

HARRIS, Edward C. (1991): *Principios de estratigrafía arqueológica*. Crítica. Barcelona.

HUERTAS, J.(2000): *Memòria de la intervenció arqueològica al solar de Jaume Giralt 4-10 (Barcelona)*. Arxiu del Servei d'arqueologia de la Generalitat de Catalunya. Àrea de Coneixement i Recerca de la subdirecció general de Patrimoni Cultural, Barcelona.

HUERTAS ARROYO, Josefa (2003): *Memòria de la intervenció arqueològica al solar Fonollar / Gombau (Barcelona)*. Inèdit. Àrea de Coneixement i Recerca de la subdirecció general de Patrimoni Cultural, Barcelona.

HURTADO, Víctor; MESTRE, Jesús; i MISERACHS, Toni (1995): *Atlas d'història de Catalunya*. Edicions 62. Barcelona.

PIERA i SANCERNI, Joan [1998 o posterior]: *Memòria tècnica de la intervenció arqueològica al Carrer Fonollar, 13 (Barcelona)* Inèdit. Àrea de Coneixement i Recerca de la subdirecció general de Patrimoni Cultural, Barcelona.

9. REPERTORI ESTRATIGRÀFIC

Fitxa d'Unitat Estratigràfica			UE : 101	
Sector: RASA 1, RASA2, SONDEIG 100, SONDEIG 200 C/ Jaume Giralt		Fase:	Cronologia:s. XX	
DEFINICIÓ :	Estructura.			
DESCRIPCIÓ :	Paviment de l'actual carrer Jaume Giralt format per lloses que amiden 50x35x6cm.			
MATERIAL DIRECTOR :				
SEQÜÈNCIA FÍSICA :	Igual a		Equivalent a	
	Rebleix a		Es reblert per	
	Cobreix a	102	Es cobert per	
	Talla a		Tallat per	
	Es recolza a		Se li recolza	
	S'entrega a		Se li entrega	

Fitxa d'Unitat Estratigràfica			UE : 102	
Sector: RASA 1, RASA2, SONDEIG 100, SONDEIG 200 C/ Jaume Giralt		Fase:	Cronologia:s. XX	
DEFINICIÓ :	Nivell d'aportació.			
DESCRIPCIÓ :	Preparació de formigó del paviment UE 101, té una potència d'entre 15 i 30 cm.			
MATERIAL DIRECTOR :				
SEQÜÈNCIA FÍSICA :	Igual a		Equivalent a	
	Rebleix a		Es reblert per	
	Cobreix a	103	Es cobert per	101
	Talla a		Tallat per	
	Es recolza a		Se li recolza	
	S'entrega a		Se li entrega	

Fitxa d'Unitat Estratigràfica			UE : 103	
Sector: RASA 1, RASA2, SONDEIG 100, SONDEIG 200 C/ Jaume Giralt		Fase:	Cronologia: s. XX	
DEFINICIÓ :	Nivell d'aportació.			
DESCRIPCIÓ :	Nivell format per sauló on hi ha els cables elèctrics de les escomeses de les finques a més d'altres serveis. Té una potència d'uns 20 cm.			
MATERIAL DIRECTOR :				
SEQÜÈNCIA FÍSICA :	Igual a		Equivalent a	
	Rebleix a		Es reblert per	
	Cobreix a		Es cobert per	102
	Talla a		Tallat per	
	Es recolza a		Se li recolza	
	S'entrega a		Se li entrega	

Fitxa d'Unitat Estratigràfica				UE : 201
Sector: RASA 3 C/ Sant Pere Mes Baix		Fase:	Cronologia:s. XX	
DEFINICIÓ :	Estructura.			
DESCRIPCIÓ :	Paviment de l'actual vorera del carrer Sant Pere Mes Baix format per lloses de 40x40x5 cm.			
MATERIAL DIRECTOR :				
SEQÜÈNCIA FÍSICA :	Igual a		Equivalent a	
	Rebleix a		Es reblert per	
	Cobreix a	202	Es cobert per	
	Talla a		Tallat per	
	Es recolza a		Se li recolza	
	S'entrega a		Se li entrega	

Fitxa d'Unitat Estratigràfica				UE : 202
Sector: RASA 1 C/ Sant Pere Mes Baix		Fase:	Cronologia:s. XX	
DEFINICIÓ :	Nivell d'aportació.			
DESCRIPCIÓ :	Preparació de formigó del paviment UE 201, té una potència de 25 cm.			
MATERIAL DIRECTOR :				
SEQÜÈNCIA FÍSICA :	Igual a		Equivalent a	
	Rebleix a		Es reblert per	
	Cobreix a	203	Es cobert per	201
	Talla a		Tallat per	
	Es recolza a		Se li recolza	
	S'entrega a		Se li entrega	

Fitxa d'Unitat Estratigràfica				UE : 203
Sector: RASA 3 C/ Sant Pere Mes Baix		Fase:	Cronologia: s. XX	
DEFINICIÓ :	Nivell d'aportació.			
DESCRIPCIÓ :	Nivell format per sauló on hi ha els cables elèctrics de les escomesa de la finca a més d'altres serveis. Té una potència d'uns 20 cm.			
MATERIAL DIRECTOR :				
SEQÜÈNCIA FÍSICA :	Igual a		Equivalent a	
	Rebleix a		Es reblert per	
	Cobreix a		Es cobert per	202
	Talla a		Tallat per	
	Es recolza a		Se li recolza	
	S'entrega a		Se li entrega	

10. DOCUMENTACIÓ GRÀFICA

10.1- Documentació fotogràfica

10.2- Documentació Planimètrica



Foto 1: Vista general C/ Jaume Giralt



Foto 2: Rasa 1 davant finca 42



Foto 3: Rasa 2 davant finca 44



Foto 4: Sondeig 100 davant finca 46



Foto 5: Sondeig 200 davant finca 46

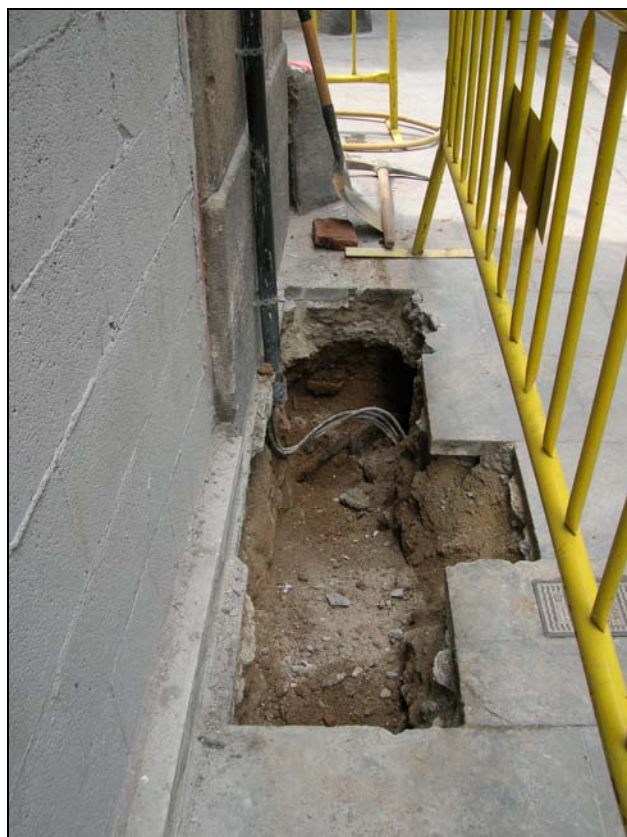
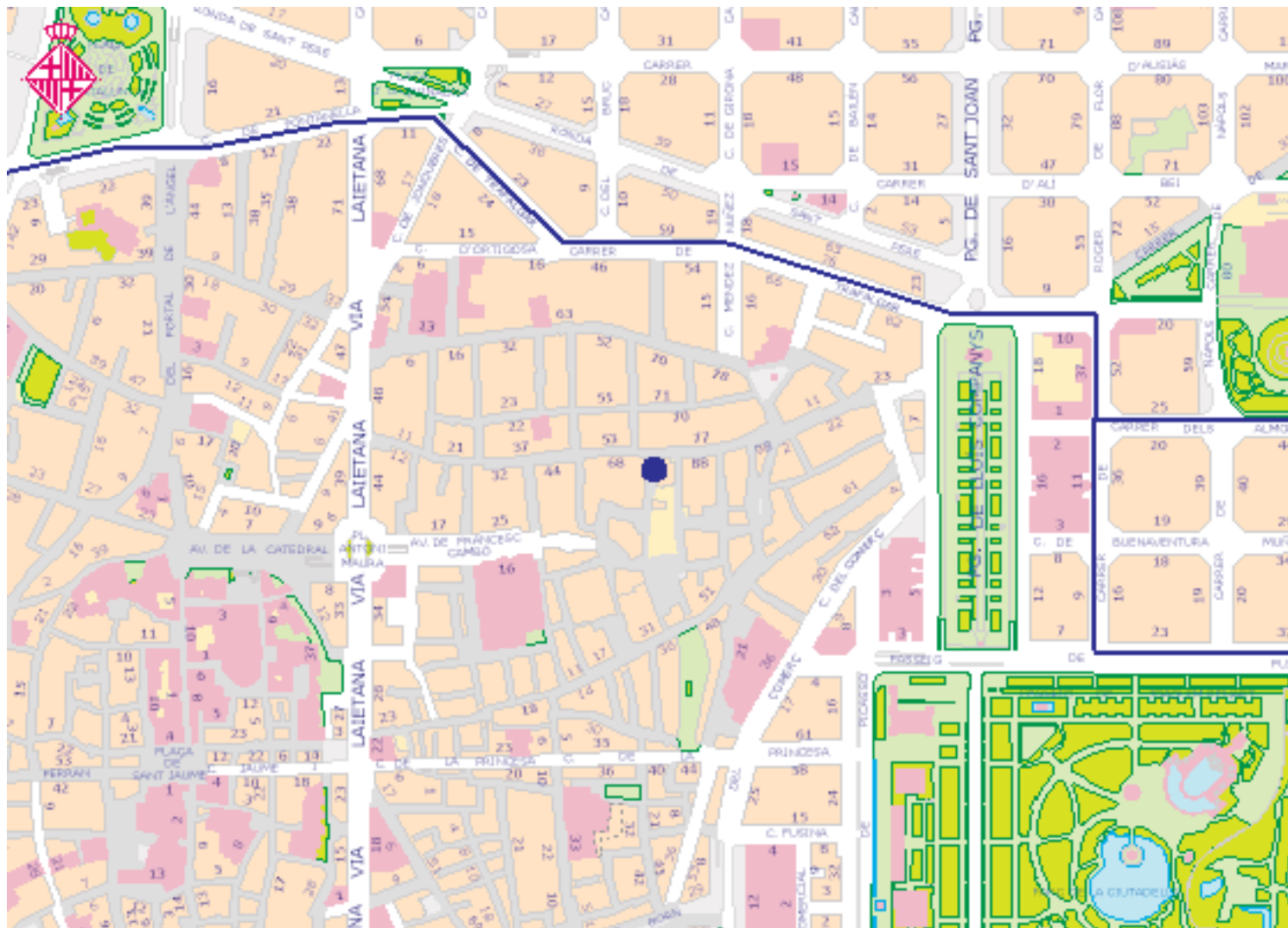
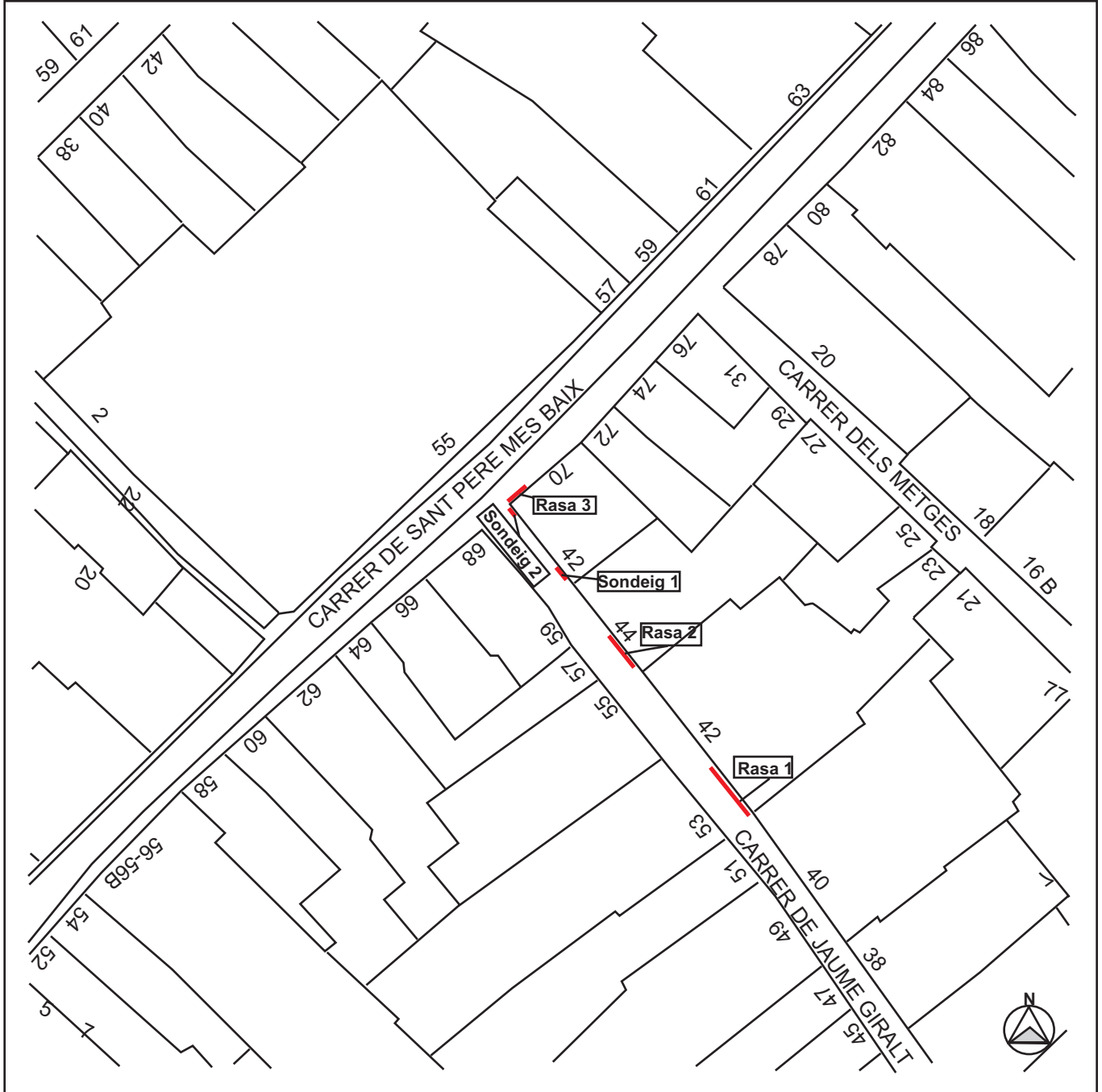


Foto 6: Rasa 3 al carrer Sant Pere mes baix





Vanesa Triay

Intervenció arqueològica c/ Jaume Giralte 42, 44, 46 (Barcelona)

CODI: 184/05

Situació Rasa 1
Rasa 2, Rasa 3
Sondeig 100
Sondeig 200

Escala
Gràfica:



Plànol:

2